



**PROGRAM PRAC III-GO ETAPU REMONTU KONSERWATORSKIEGO ZAMKU TENCZYN  
DO REALIZACJI W ROKU 2012 - AKTUALIZACJA PROJEKTU BUDOWLANEGO z 2008 r.  
Inwestor **Urząd Miejski w Krzeszowicach****

Autorzy: **arch. Maria Filipowicz,**  
**arch. Aleksander Filipowicz**

**Kraków luty – marzec 2012 r.**

## **SPIS ZAWARTOŚCI**

1. STRONA TYTUŁOWA

2. SPIS ZAWARTOŚCI

3. OPIS TECHNICZNY

1. Przedmiot inwestycji, podstawa opracowania, dane ogólne str. 21

2. Dane informujące o wpisaniu zamku do rejestru zabytków

3. Informacje o charakterze zagrożeń dla środowiska oraz zdrowia użytkowników istniejących obiektów.

4. Zakres i kolejność realizacji prac str. 22

5. Warunki realizacji str. 23

6. Rozwiązania konstrukcyjno materiałowe

### **RYSUNKI**

Rys. nr 14 – Program prac - Sytuacja skala 1 : 400

Rys. nr 10 - Przekrój D – D z widokiem ściany nr 34 skala 1 : 100

Rys. nr 11 – Przekrój 2 – 2 z widokiem ścian nr 40 i 35 skala 1 : 100

Rys. nr 12 – Przekrój 1-1 z widokiem ściany nr 36 skala 1 : 100

Rys. nr 13 – Fragment elewacji płn. widok ściany nr 33 skala 1 : 100

Rys. nr 14 - Program prac - sytuacja skala 1 : 400

Rys. nr 15 - Program prac - korytarz obronny widoki - ściany nr 38 od strony zewnętrznej (fragment elewacji zach. zamku) i od wnętrza skala 1 : 200

Rys. nr 16 Program prac - korytarz obronny, rzut i widok ściany nr 38 od strony wnętrza korytarza ( skala 1 : 200

Rys. nr 17 - Program prac - ściany wieży skala 1 : 200

## OPIS TECHNICZNY

### 1. Przedmiot inwestycji, podstawa opracowania, dane ogólne.

Przedmiotem inwestycji jest III etap remontu konserwatorskiego ruin zamku Tenczyn w Rudnie. Prace remontowe mają na celu powstrzymanie destrukcji substancji zabytkowej, poprzez jej odpowiednie zabezpieczenie i wzmocnienie, a jednocześnie przystosowanie i udostępnienie ruin do zwiedzania.

Projekt budowlany zabezpieczenia całości ruin zamku Tenczyn w Rudnie, opracowany został przez autorów niniejszej dokumentacji w maju 2008 r. na zlecenie Gminy Krzeszowice - zarządzającej zamkiem. Na jego podstawie Małopolski Wojewódzki Konserwator Zabytków wydał pozwolenie na prowadzenie prac przy zabytku nieruchomym nr 305/08 z dnia 19 maja 2008 r. a Starosta Krakowski decyzją o pozwoleniu na wykonanie robót budowlanych nr AB.V-1-364/08 z dnia 28 05 2008 r. Projekt zamienny zawierający zakres prac przewidzianych do wykonania w pierwszej kolejności, opracowany w maju 2010 r. został zaakceptowany przez MWKZ dnia 24 maja 2010 r. pismem nr OZKr.JJ.500-544/10. Na jego podstawie zrealizowano dwa etapy remontu.

W etapie pierwszym, w okresie sierpień – grudzień 2010, zabezpieczono: mury barbakanu, (**bud. nr I**) i budowli północno-zachodniej (**bud. nr 6a**) a w wieży (**bud. nr 2**) wykonano nowy dach oraz schody i podesty widokowe we wnętrzu.

W etapie drugim, w okresie wrzesień – listopad 2011 r. kontynuowano zabezpieczanie ścian budynku płn.- zachodniego i przylegającej do niej części korytarza (**bud. nr II**), wykonano remont dachu przedbramia (**bud. nr 1**) i uporządkowano dziedziniec zamku.

Niniejszy program stanowi uzupełnienie Projektu budowlanego ...wykonanego w 2008 r. i zawiera uszczegółowienie zakresu prac przewidzianych do wykonania w trzecim etapie – w roku 2012.

### 2. Dane informujące o wpisaniu zamku do rejestru zabytków.

Zamek Tenczyn wpisany jest do rejestru zabytków województwa krakowskiego pod nr A-12 (zgodnie z decyzją nr XII-40/30 z dnia 30 marca 1930 r. zaktualizowaną w dniu 9 kwietnia 1968 pismo nr KL V-3/16/68 i z tego tytułu podlega ochronie konserwatorskiej.

### 3. Informacje o charakterze istniejących i przewidywanych zagrożeń dla środowiska oraz zdrowia użytkowników istniejących obiektów.

Remont zabezpieczający ruin zamku nie powoduje żadnych zagrożeń dla środowiska ani też higieny i zdrowia użytkowników. **Zabezpieczenie i ustabilizowanie ruin ma istotny dodatni wpływ na bezpieczeństwo osób odwiedzających zamek.**

#### 4. Zakres i kolejność realizacji prac:

W roku 2012 przewidziano realizację następujących prac :

- budynek północno-zachodni ( 6a )
  - \* odgruzowanie pomieszczenia nr 1-17, zabezpieczenie sklepienia i ścian
  - \* wykonanie planowanego wykopu konstrukcyjnego, metodami archeologicznymi, usytuowanego po stronie zewnętrznej ściany nr 33 (w rejonie głębokich ubytków w miąższu muru). Sprawdzenie stanu części podziemnej, fundamentu oraz poziomu posadowienia ściany nr 33 przy narożniku ze ścianą nr 36 i ustalenie sposobu zabezpieczenia obu ścian. Ze względów badawczych jest to punkt węzłowy dla rozczytania usytuowania i układu gotyckiej bramy wjazdowej do zamku górnego
  - \* po wykonaniu odpowiednich zabezpieczeń konstrukcyjnych, ustalonych w ramach nadzoru konstrukcyjnego i badawczego, odgruzowanie wewnątrz 2 lub 3 kondygnacji w pionie pomieszczeń nr 16, usytuowanych między ścianami nr 33, 36, 35 i 28 oraz ewentualnie piwnicy nr 0-17, pod stałym nadzorem badawczym i konstrukcyjnym. Wykonanie inwentaryzacji odsłoniętych elementów, opracowanie w ramach nadzoru projektu wykonawczego architektoniczno – konstrukcyjnego adaptacji pomieszczeń budynku płn.- zachodniego **6a**
  - \* realizacja zabezpieczeń i adaptacja wewnątrz pomieszczeń budynku 6a
- wieża bramna ( 2 )
  - \* uzupełnienie i reperacja lica zewnętrznego ścian nr 7, 8 i 9, rekonstrukcja kamiennych nakryw pilastrów w narożnikach ścian 7, 8 i 9
- korytarz obronny ( II )
  - \* Zamurowanie wyrw i ubytków, rekonstrukcja strzelnic i kominków w ścianie nr 38 oraz łuków czterech arkad, uzupełnienie lica ścian nr 38 i 39 z obu stron,
- barbakan ( 1 )
  - \* opracowanie projektu wykonawczego rekonstrukcji atyki / krenelaża (w skali 1 : 20), na podstawie analizy reliktyw atyki, rozmieszczenia kominków i strzelnic, ikonografii oraz archiwalnej inwentaryzacji KPG w skali 1 : 50 (w posiadaniu MWKZ)
  - \* wykonanie częściowej rekonstrukcji krenelaża wraz z korektą łuku nad otworem bramy głównej,

Po zakończeniu prac zaplanowanych na rok bieżący możliwa będzie realizacja jednego z głównych priorytetów Inwestora – to jest częściowe udostępnienie wnętrza zamku osobom odwiedzającym ruiny, w celu rekreacyjnym lub turystycznym<sup>1</sup>.

Planowane udostępnienie dotyczy dziedzińca zamku górnego i następujących budowli:

- \* barbakan ( I ) wraz z chodnikiem straży na koronie muru
- \* budynek północno- zachodni ( 6a ) wraz z tarasem ponad pom. 1-19
- \* korytarz obronny ( II )
- \* wieża bramna z przedbramiem (bud. 1 i 2
- \* kaplica z zakrystią (bud. 3 i 3a



Wprowadzenie osób odwiedzających ruiny na dziedziniec zamku górnego, po przejściu przez barbakan i pomieszczenie nr 1-19 możliwe będzie dwoma alternatywnymi trasami.

- a. przez korytarz obronny i dalej ścieżką w górę do przedbramia
- b. przejście z północnej części korytarza w lewo przez bramkę w ścianie wschodniej (zrekonstruowana w 2010 r.) na podest przy elewacji płd. budynku 6a, dalej ukośnie w górę schodami terenowymi i ścieżką, wykonanymi w 2011 r.

Inwestor planuje wydzielenie pozostałej części terenu zamku tymczasowym ogrodzeniem, aby umożliwić dalszą realizację prac zabezpieczających.

## **5. Warunki realizacji**

Prace budowlane muszą być prowadzone pod stałym nadzorem badawczym architektonicznym, I archeologicznym oraz projektowym architektonicznym i konstrukcyjnym.

. W ramach nadzoru należy na bieżąco prowadzić szczegółowe rozpoznanie badawcze – archeologiczne, architektoniczne i konstrukcyjne a jednocześnie opracowywać projekty wykonawcze poszczególnych elementów zabudowy (uzgadniane z WKZ w trybie roboczym).

## **6. Rozwiązania konstrukcyjno materiałowe**

- Uzupelnic ubytki w ścianach i sklepieniach, odtworzyć brakujące nadproża nad otworami, wypełnić pustki w miąższu murów przez wykonanie iniekcji. Zabezpieczyć lica ścian przed dalszą destrukcją poprzez wypełnienie wyrw i przemurowanie fragmentów z rozluźnionymi kamieniami. Przemurowania i iniekcje wykonać zaprawą cementowo-wapienną.
- Uzupelniane fragmenty warstwy licowej w przypadku wątków kamiennych wykonać z materiału identycznego z użytym w zachowanych partiach lica, wiernie naśladowując układ wątku. Wykorzystać materiał kamienny zalegający w gruzowisku. W razie konieczności można użyć ciosów z nowego kamienia pochodzących z miejscowych kamieniołomów (n. p. Czatkowice).
- Lico wątków ceglanych uzupełnić nową cegłą o wymiarach oryginalnego materiału i odpowiednich parametrach wytrzymałościowych. Konieczny zakup w wyspecjalizowanych cegielniach (np. Ceramsus z Pogolewa k. Środy Śląskiej).
- W wątkach mieszanych i nowych murach ceglanych można stosować współczesną cegłę, dobrej jakości, atestowaną o odpowiednich parametrach wytrzymałościowych.
- Materiał i wątek oraz formy rekonstruowanych elementów ( w tym sklepień i łuków) powinien każdorazowo określić architekt, prowadzący nadzór i badania interwencyjne w ramach prac konserwatorskich, w porozumieniu z nadzorem konstrukcyjnym.
- We wszystkich zrekonstruowanych fragmentach ścian skotwić mury na poziomie 0,3 m poniżej korony nowego muru i drugi raz 1,5 m niżej, łącząc ze sobą fragmenty istniejących ścian. Szczegółowe określenie miejsc kotwień ustalić w ramach nadzoru autorskiego na podstawie wpisu do dziennika budowy i odpowiednich rysunków.

- Szczeliny (pęknięcia) zainjektować zaprawą cementowo-wapienną i skotwić krótkimi kotwami. Skotwienia wykonać co ok. 1,5 m. Po obu stronach szczeliny usunąć pojedyncze bloki kamienne na odległość 50 do 60 cm od szczeliny, zazbroić prętami 4#12 (stal AIII) i strzemionami  $\varnothing$  6 co 10 cm. Zabetonować betonem B-15. Odtworzyć lico ściany (osadzić wyjęte kamienie).
- Korony murów (strzępia) oczyścić, uzupełnić ubytki i nadmurować wg dyspozycji przedstawionych na rysunkach nr 10 - 16. Szczegółowy zakres i forma uzupełnień według wskazań nadzoru architektonicznego badawczego i projektowego.
- Korony murów nakryć od góry warstwą zabezpieczającą, do ustalenia z nadzorem
- Wątki ceglane zabezpieczyć iniekcją hydrofobową. Pozostałe elementy szczególnie narażone na zalewanie przez wody opadowe zahydrofobizować, przy czym zakres prac i środki służące do hydrofobizacji powinien każdorazowo określić uprawniony konserwator elementów kamiennych i ceglanych.

- *Kraków, luty – marzec 2012r.*

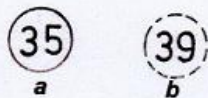
---

i

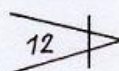
## LEGENDA do rys nr 2 - 17

### V. Baszta - Małgorzata

#### 1. Przedbramie



**1 - 19**



nazwy i numeracja obiektów stosowana w Dokumentacji Historycznej Zamku Tenczyn (T. Małkowska-Holzerowa „Ruiny Zamku Tenczyńskiego we wsi Rudno. Dokument. Historyczna.” m-pis PP PKZ o. Kraków 1986 r.)

budynki należące do zamku górnego oznaczono liczbami arabskimi - 1, 2, 3, 3a, 4, 5, 5a, 6, 6a i 7,  
budowle obronne zamku dolnego liczbami rzymskimi I, II, III, IV, V, VI.

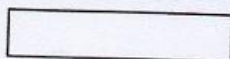
Numer ściany  
a. w przekroju, b. w widoku lub nr ściany nie zachowanej

Numer pomieszczenia (wnętrza) i poziom rzutu:

0 - piwnice  
1 - przyziemie  
2 - 2 kondygn. (1 piętro)  
3 - kondygn. (poziom 3)  
4 - kondygn. (poziom 4)  
5 - kondygn. (poziom 5)

nr fotografii i kierunek ujęcia

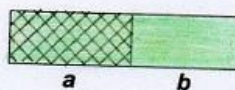
#### OZNACZENIA KOLORYSTYCZNE



elementy istniejące bez ingerencji



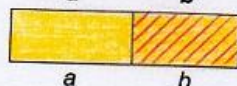
elementy wyremontowane w 2010 r.  
a. w przekroju, b. w widoku



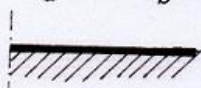
elementy wyremontowane w 2011 r.  
a. w przekroju, b. w widoku



elementy proponowane do remontu w 2012 r.  
a. w przekroju, b. w widoku



wyburzenia i odgruzowanie oraz wykopy archeologiczne  
a. wykonane, b. planowane na r. 2012



lica murów odsłonięte w badaniach interwencyjnych podczas prac zabezpieczających

#### Zamek Tenczyn Rudno Gmina Krzeszowice

SPRAWOZDANIE Z NADZORU NAD ZABEZPIECZENIEM RUIN

ETAP II - wrzesień - grudzień 2011

#### LEGENDA DO RYS. NR 2 - 17

Opracowali: mgr inż. arch. Maria Filipowicz  
mgr inż. arch. Aleksander Filipowicz luty 2012

rys. nr

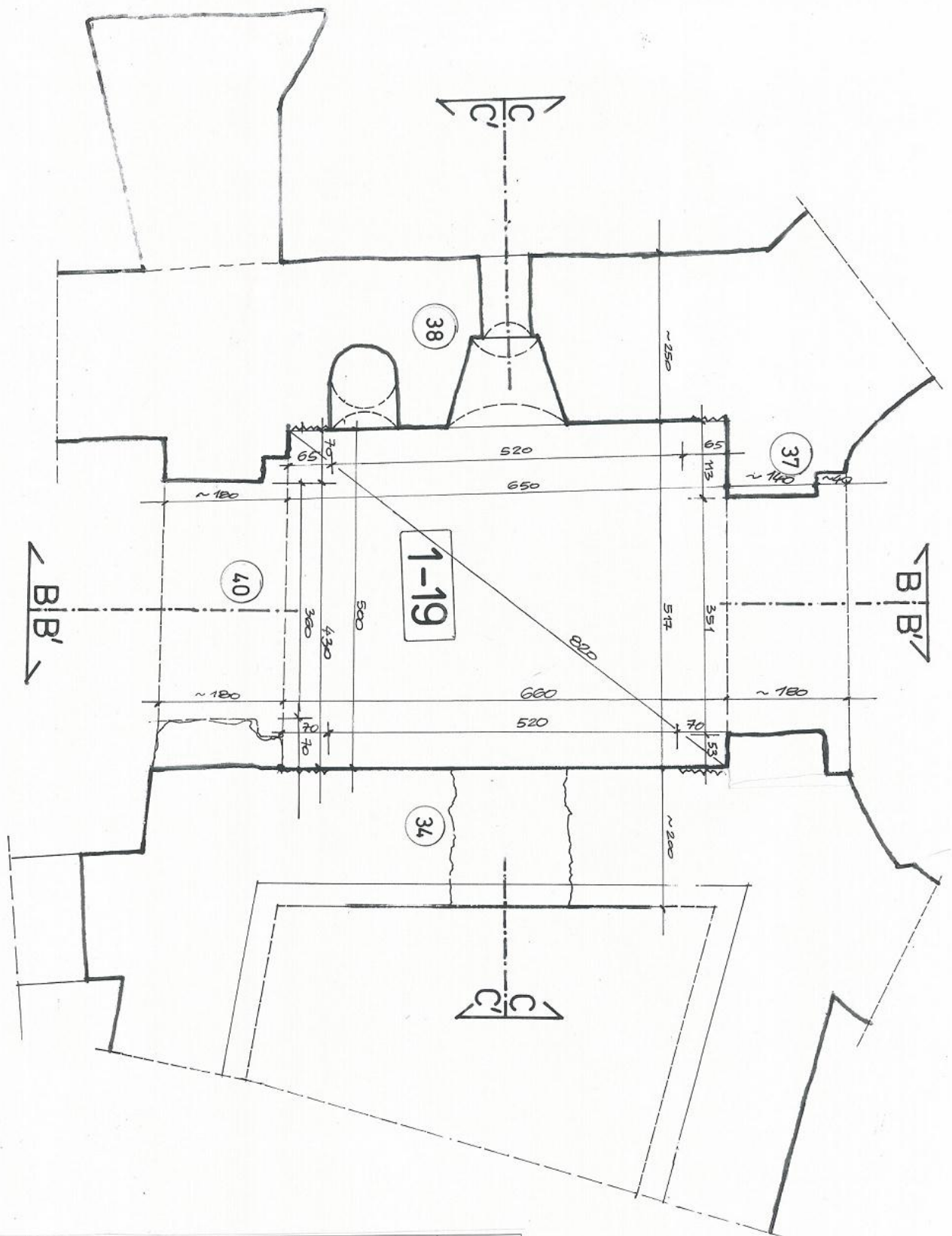
0.







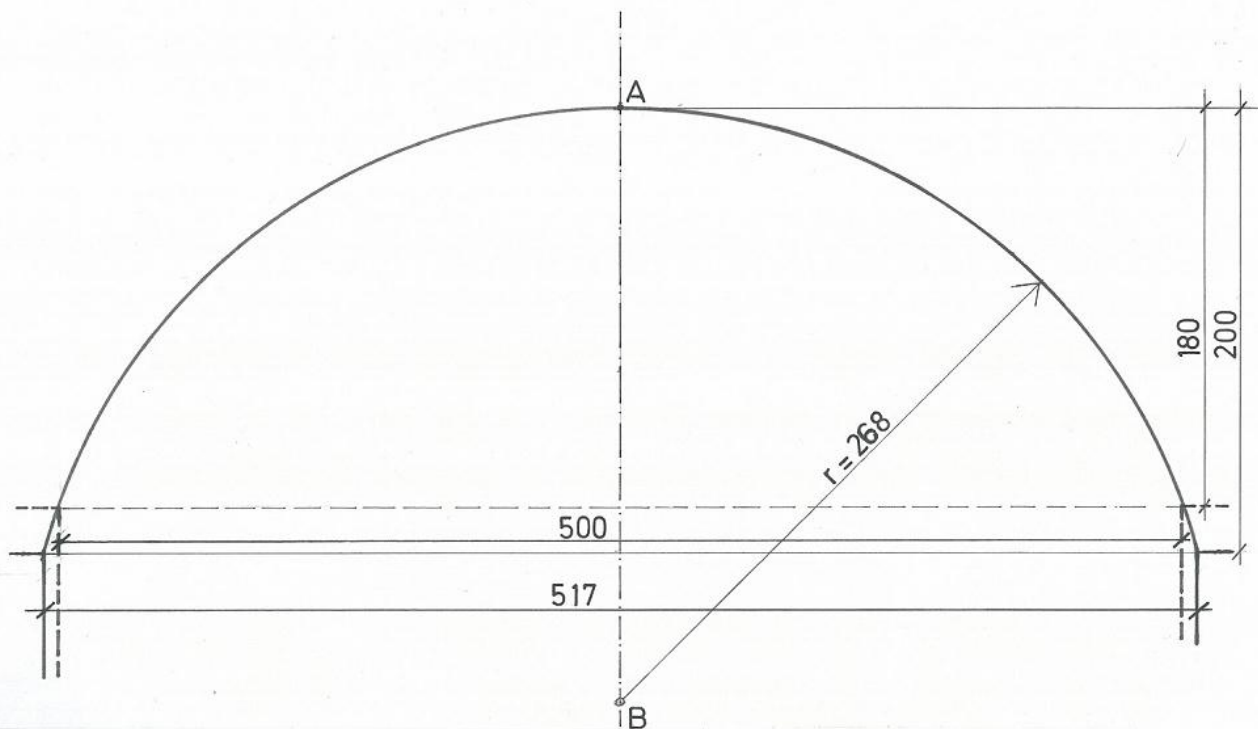




<b>Zamek Tenczyn Rudno Gmina Krzeszowice</b> SPRAWOZDANIE Z NADZORU NAD ZABEZPIECZENIEM RUIN ETAP II - wrzesień – grudzień 2011		
<b>Rzut pom. nr 1-19 (korytarz obronny część zach.)</b> <b>pomiar inwentaryzacyjny</b>		rys. nr <b>3.</b>
Opracowali: mgr inż. arch. Maria Filipowicz mgr inż. arch. Aleksander Filipowicz		
skala 1 : 50		luty 2012

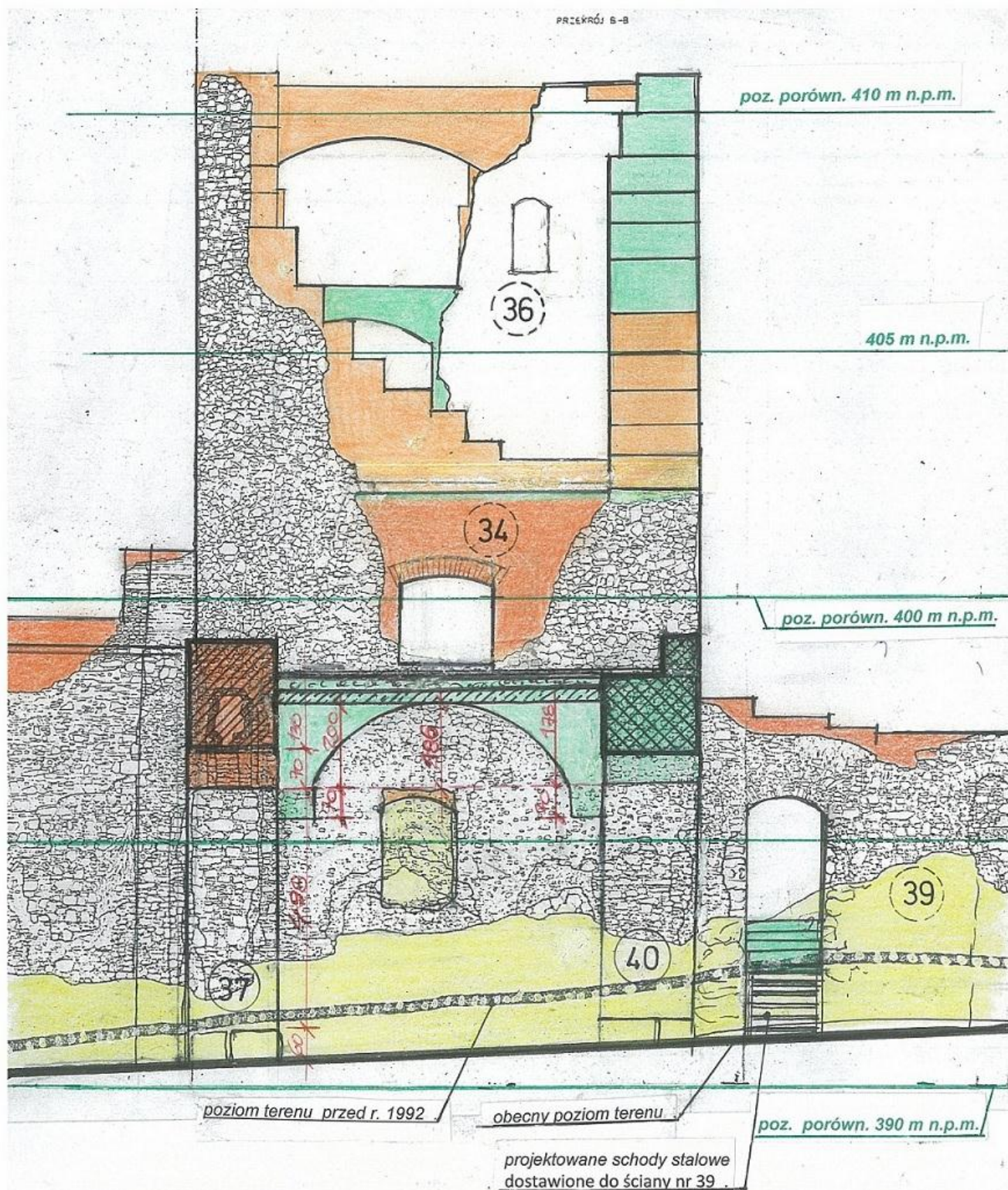






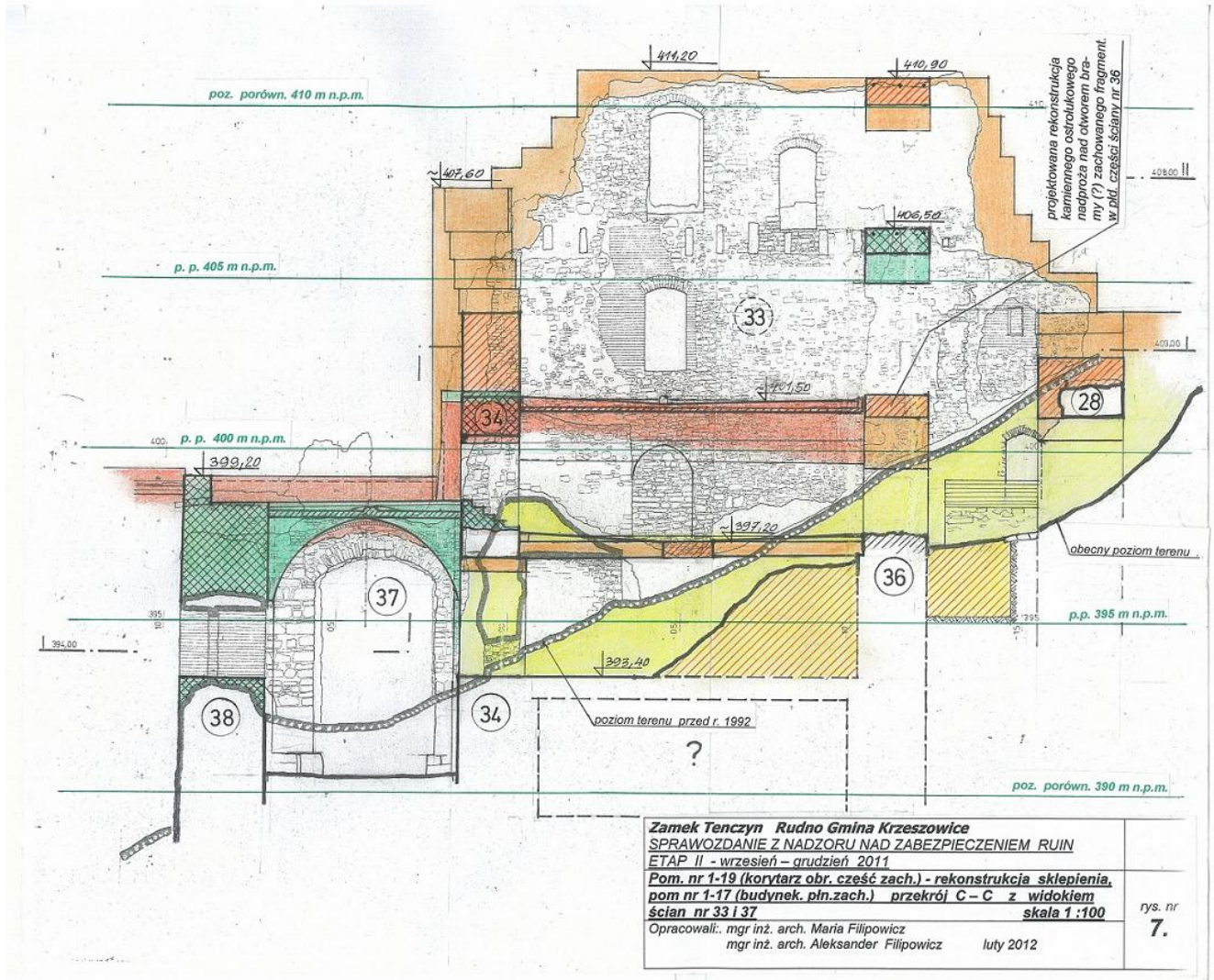
<b>Zamek Tenczyn Rudno Gmina Krzeszowice</b> SPRAWOZDANIE Z NADZORU NAD ZABEZPIECZENIEM RUIN ETAP II - wrzesień – grudzień 2011		
<b><u>Pom. nr 1-19 (korytarz obr. część zach.) - rekonstrukcja geometrii</u></b> <b><u>czaszy sklepienia, przekrój przy śc. nr 37</u></b> <b><u>skala 1 : 20</u></b>		rys. nr <b>5.</b>
Opracowali: mgr inż. arch. Maria Filipowicz mgr inż. arch. Aleksander Filipowicz      luty 2012		

**Geometria czaszy**  
**sklepienia skala 1 : 20**



<b>Zamek Tenczyn Rudno Gmina Krzeszowice</b> SPRAWOZDANIE Z NADZORU NAD ZABEZPIECZENIEM RUIN ETAP II - wrzesień – grudzień 2011		
<b>Pom. nr 1-19 (korytarz obr. część zach.) - rekonstrukcja sklepienia,</b> <b>przekrój B' - B' z widokiem śc. nr 34</b>		rys. nr <b>6.</b>
Opracowali.: mgr inż. arch. Maria Filipowicz mgr inż. arch. Aleksander Filipowicz		
luty 2012		

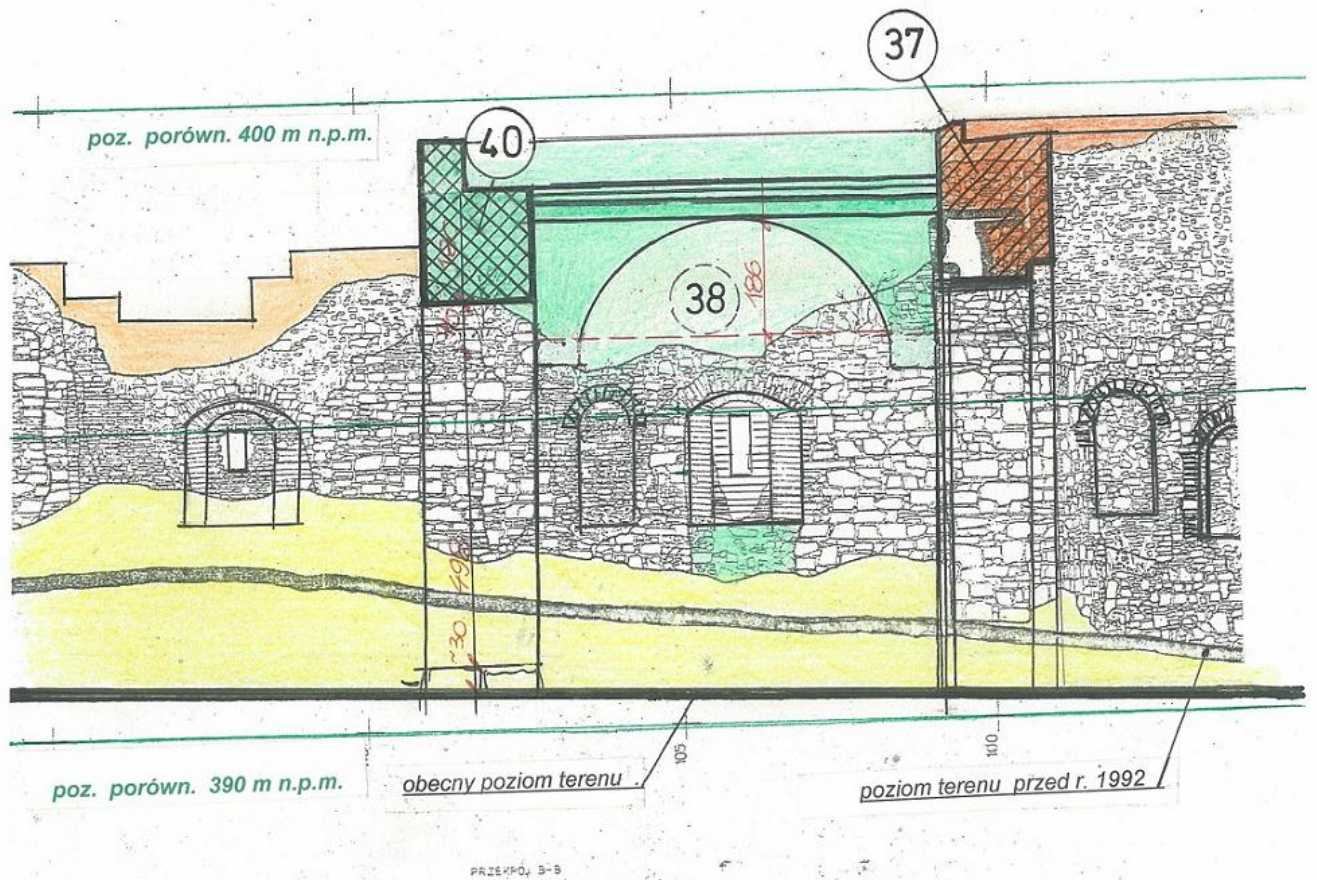




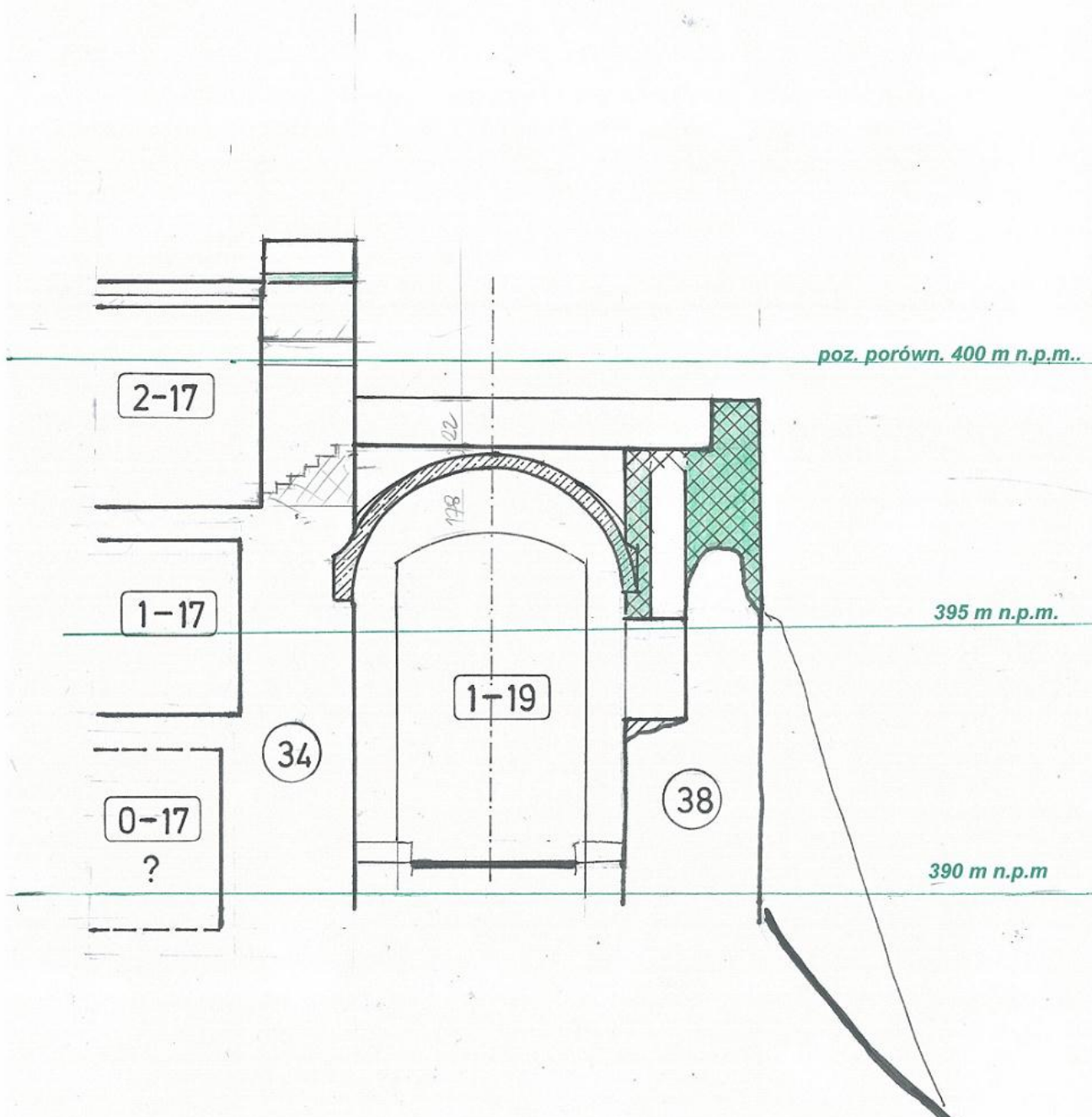
**Zamek Tenczyn Rudno Gmina Krzeszowice**  
 SPRAWOZDANIE Z NADZORU NAD ZABEZPIECZENIEM RUIN  
 ETAP II - wrzesień - grudzień 2011  
**Pom. nr 1-19 (korytarz obr. część zach.) - rekonstrukcja sklepienia,**  
**pom nr 1-17 (budynek. pfn.zach.) przekrój C - C z widokiem**  
**ścian nr 33 i 37 skala 1 :100**  
 Opracowali: mgr inż. arch. Maria Filipowicz  
 mgr inż. arch. Aleksander Filipowicz luty 2012

rys. nr  
**7.**



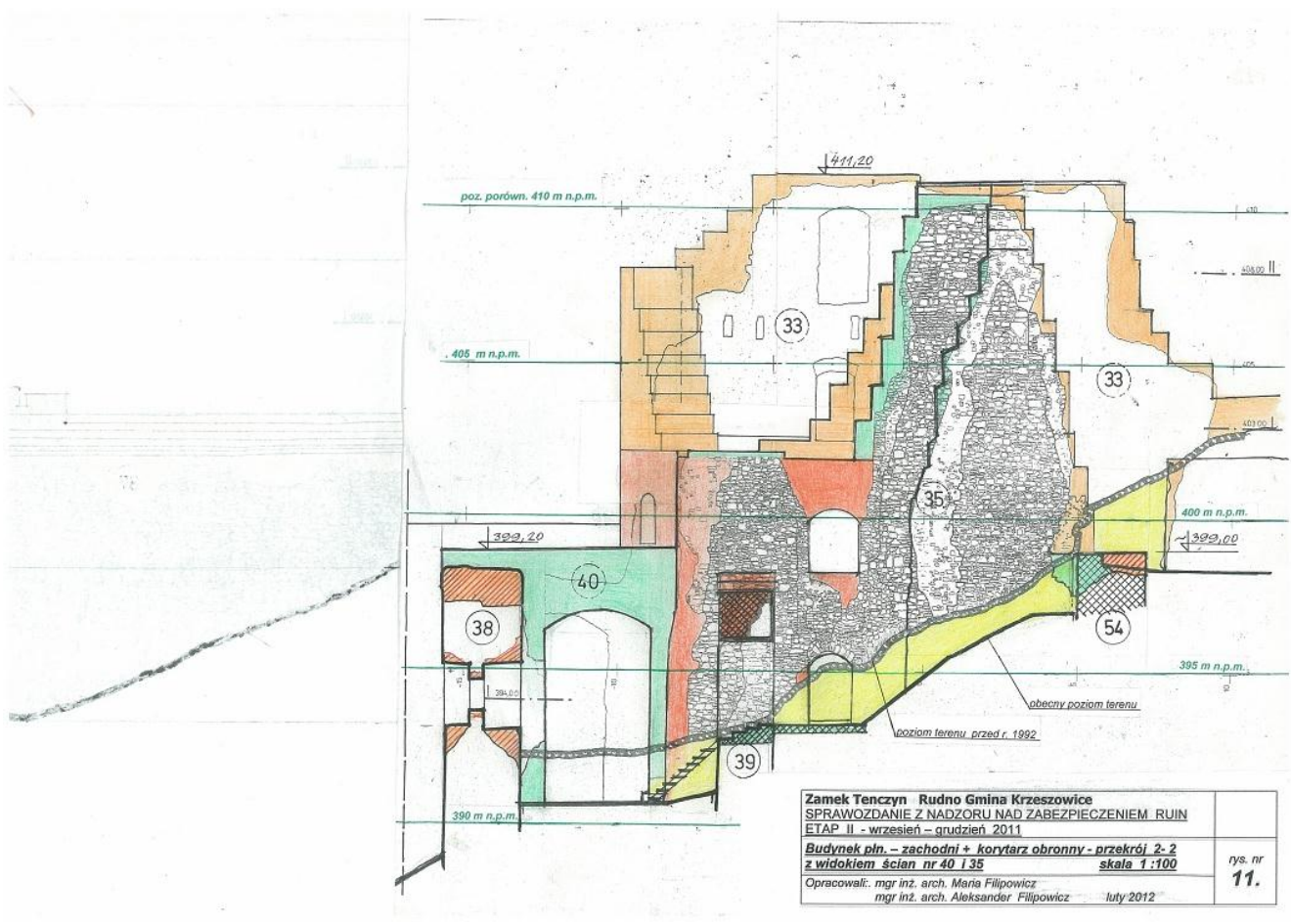
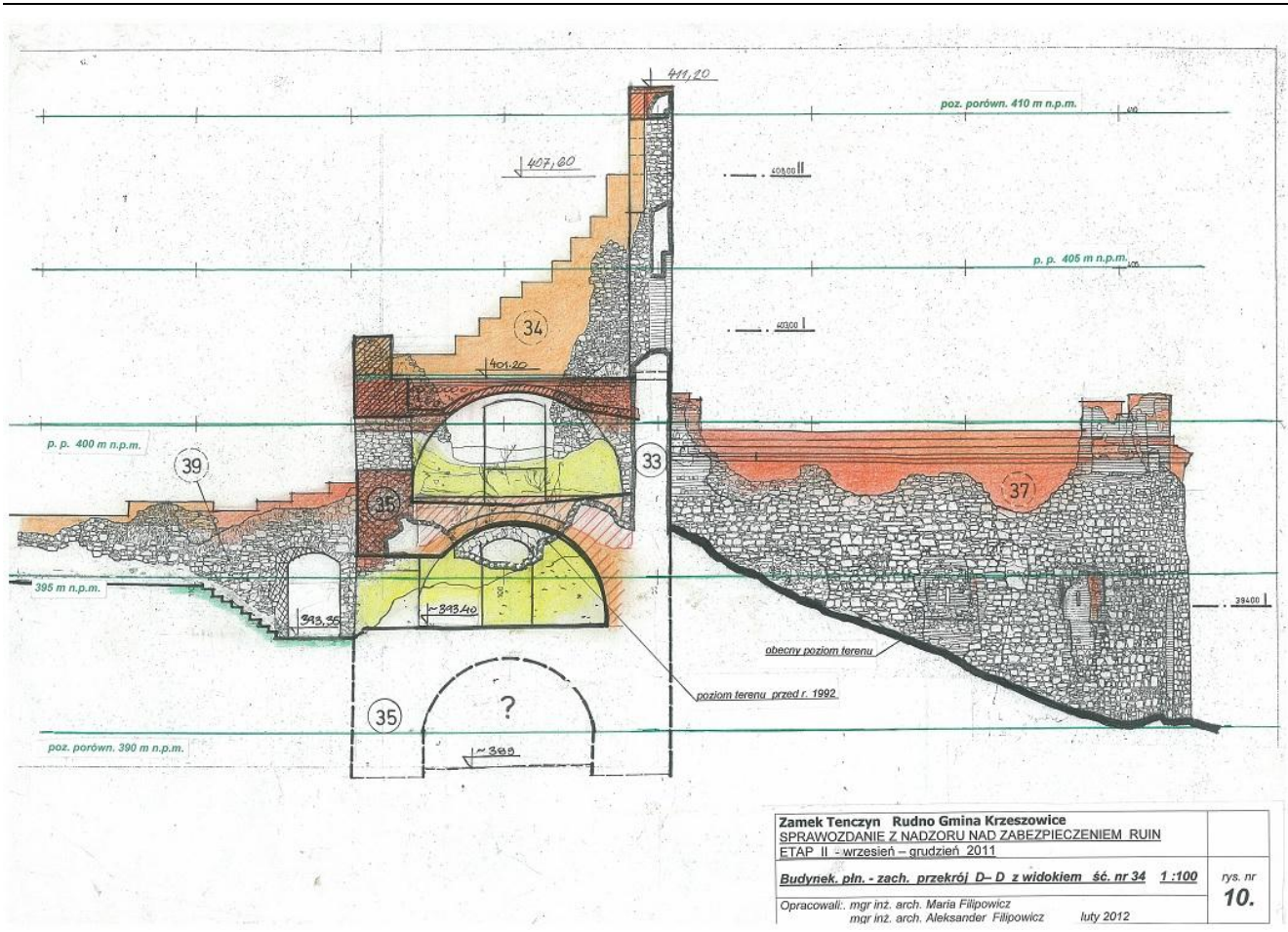


<b>Zamek Tenczyn Rudno Gmina Krzeszowice</b> SPRAWOZDANIE Z NADZORU NAD ZABEZPIECZENIEM RUIN ETAP II - wrzesień – grudzień 2011		
<b>Pom. nr 1-19 (korytarz obr. część zach.) - rekonstrukcja sklepienia,</b> <b>przekrój B – B z widokiem śc. nr 38</b>		rys. nr <b>8.</b>
Opracowali: mgr inż. arch. Maria Filipowicz mgr inż. arch. Aleksander Filipowicz		
		luty 2012

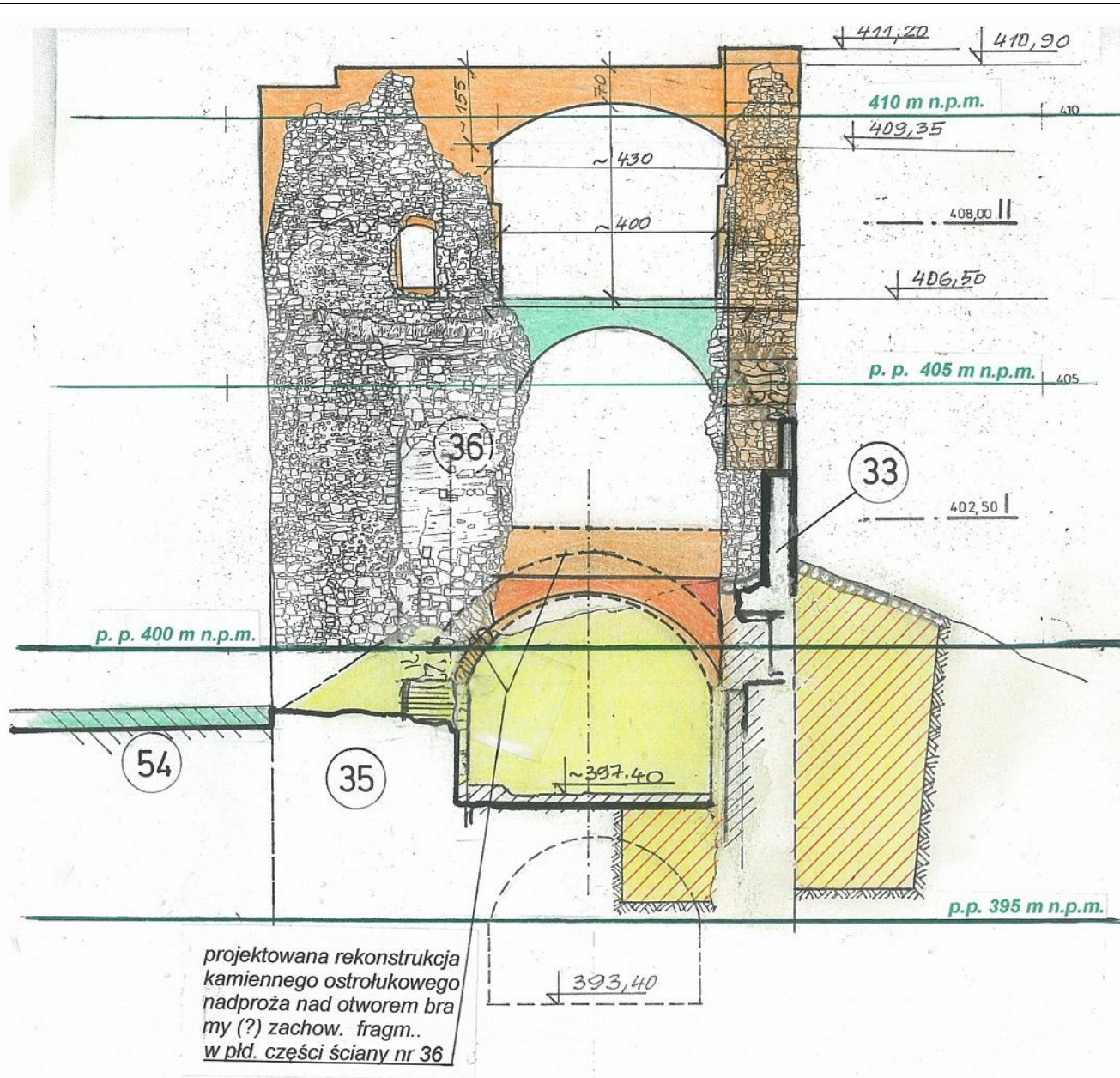


<b>Zamek Tenczyn Rudno Gmina Krzeszowice</b> SPRAWOZDANIE Z NADZORU NAD ZABEZPIECZENIEM RUIN ETAP II - wrzesień – grudzień 2011		
<b><i>Pom. nr 1-19 (korytarz obr. część zach.) - rekonstrukcja sklepienia,</i></b> <b><i>przekrój C' – C' z widokiem śc. nr 40</i></b>		rys. nr <b>9.</b>
Opracowali: mgr inż. arch. Maria Filipowicz mgr inż. arch. Aleksander Filipowicz		
		luty 2012



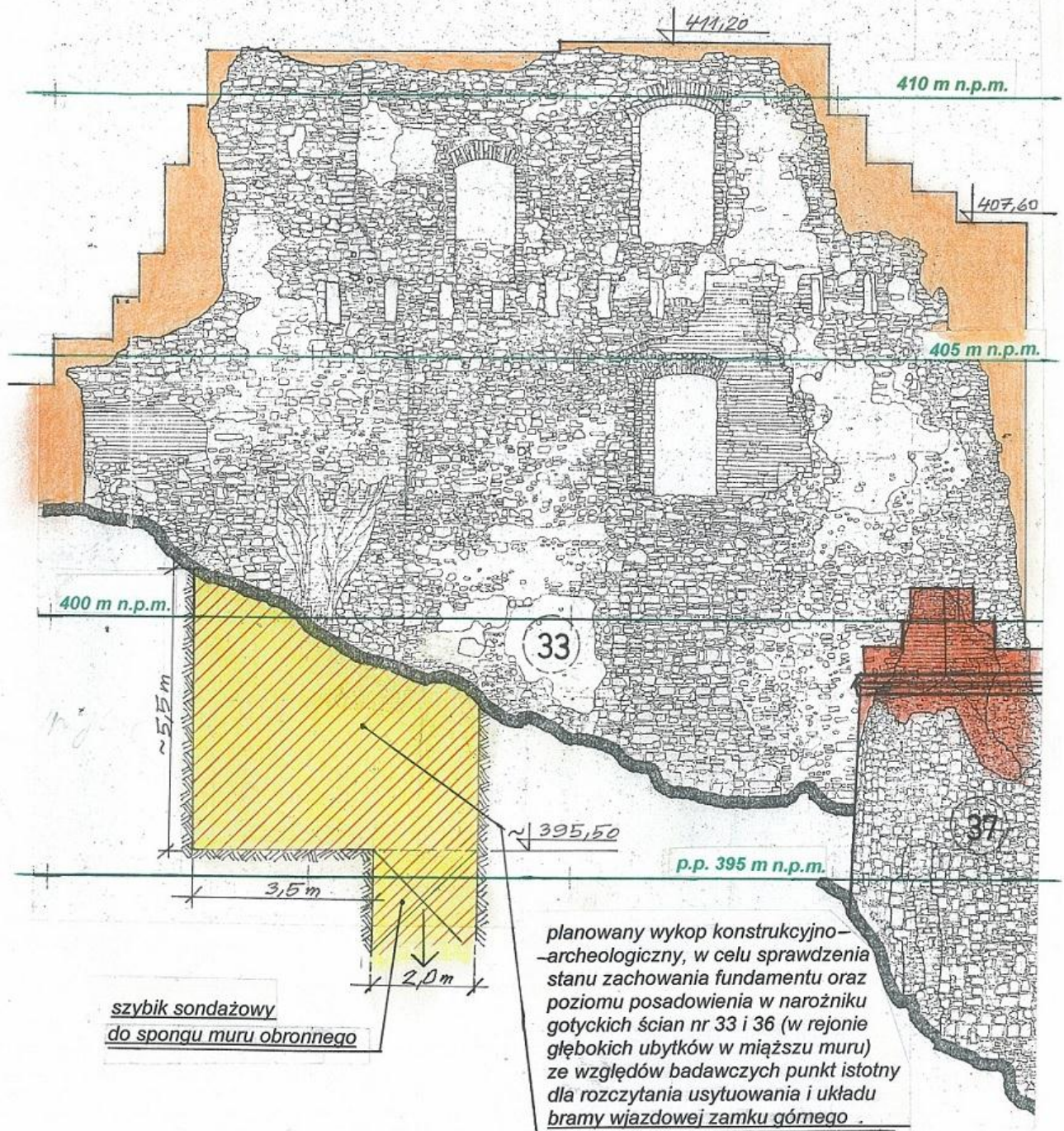






<b>Zamek Tenczyn Rudno Gmina Krzeszowice</b> SPRAWOZDANIE Z NADZORU NAD ZABEZPIECZENIEM RUIN ETAP II - wrzesień – grudzień 2011		
<b>Budynek północno - zachodni – 6a</b> <b>Przekrój 1-1 z widokiem ściany nr 36 1:100</b>		rys. nr <b>12.</b>
Opracowali: mgr inż. arch. Maria Filipowicz mgr inż. arch. Aleksander Filipowicz luty 2012		





**Zamek Tenczyn Rudno Gmina Krzeszowice**  
 SPRAWOZDANIE Z NADZORU NAD ZABEZPIECZENIEM RUIN  
 ETAP II - wrzesień – grudzień 2011

**Budynek północno - zachodni – 6a**  
**Widok ściany wsch. nr 35 od zewnątrz 1:100**

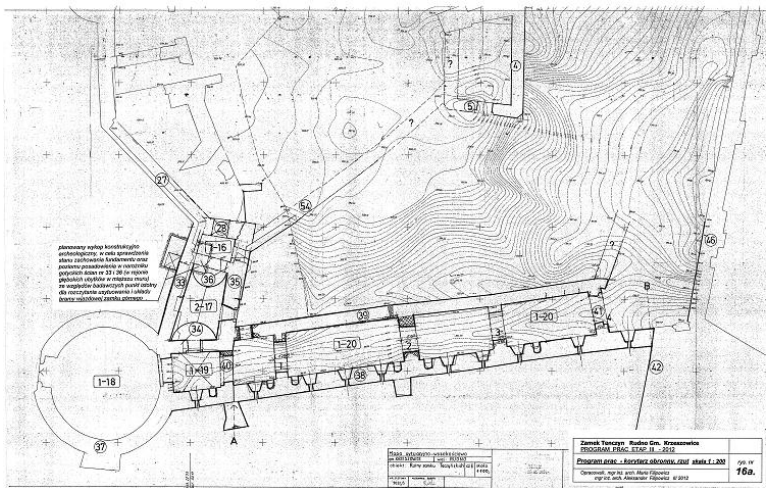
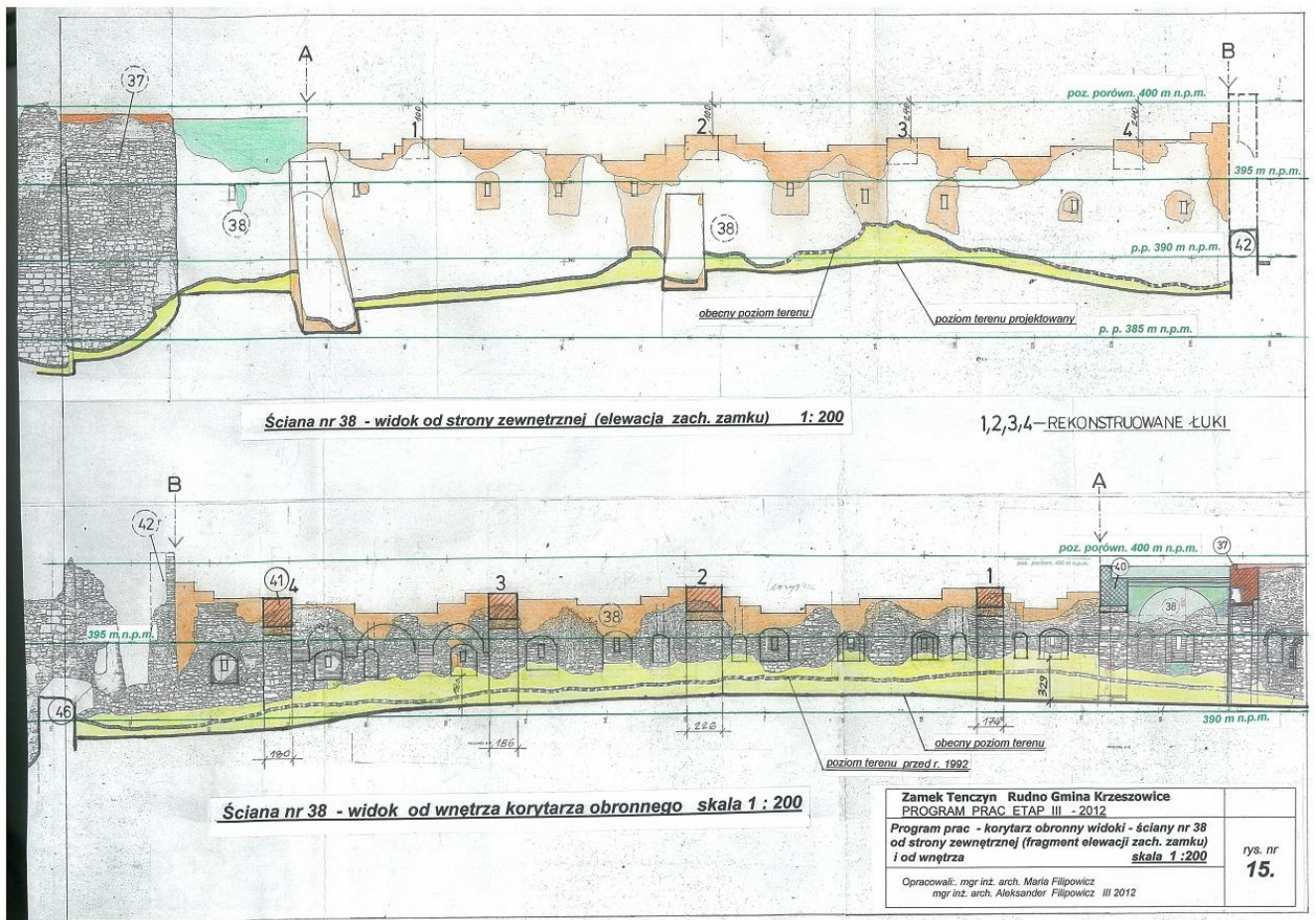
Opracowali: mgr inż. arch. Maria Filipowicz  
 mgr inż. arch. Aleksander Filipowicz luty 2012

rys. nr  
**13**

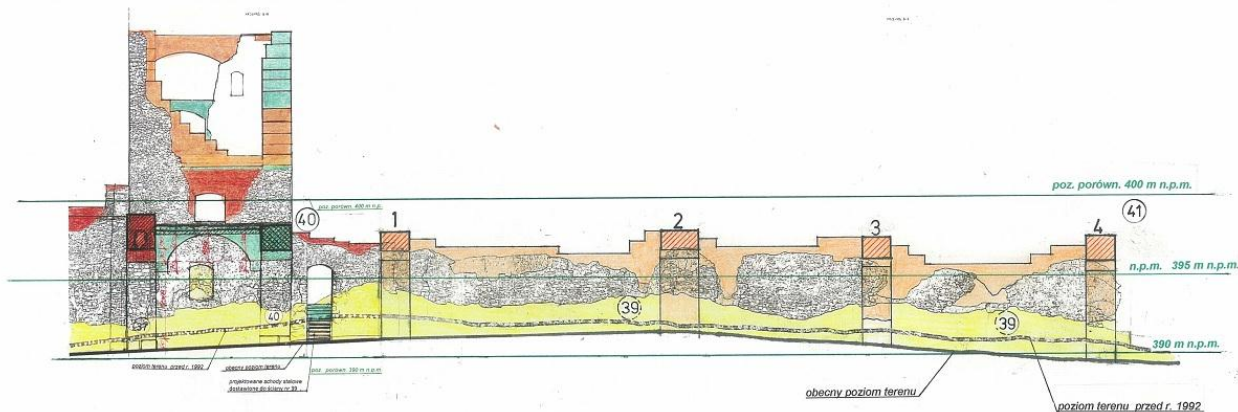




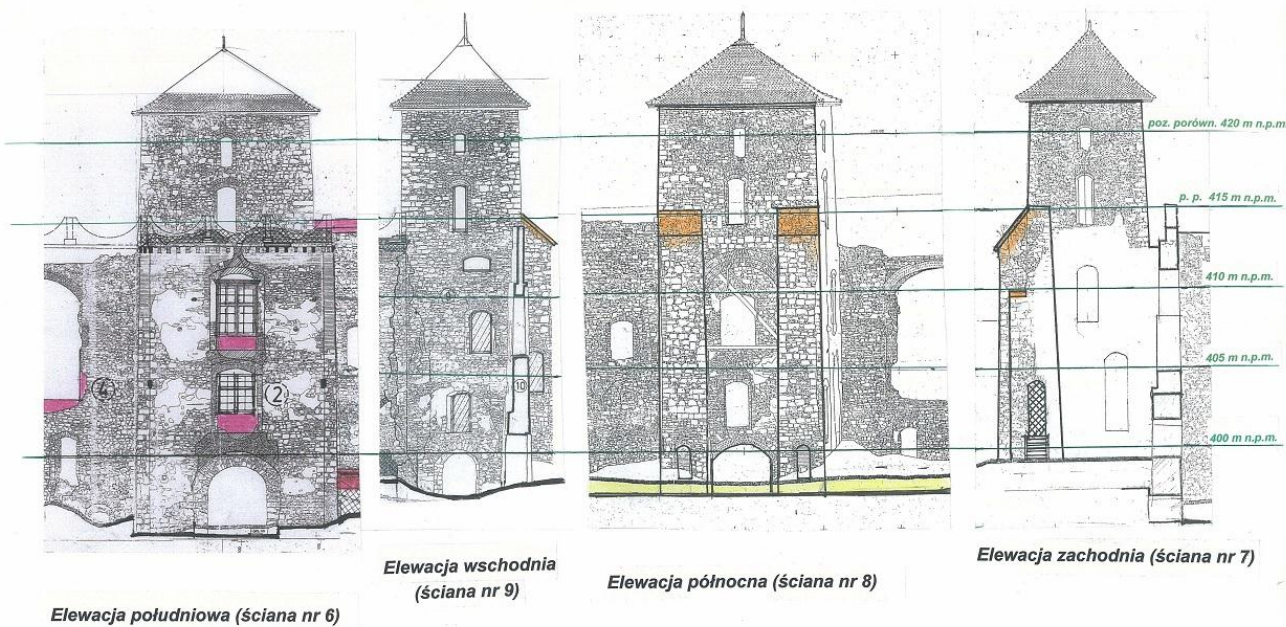








<b>Zamek Tenczyn Rudno Gm. Krzeszowice</b> PROGRAM PRAC ETAP III - 2012 <b>Program prac - korytarz obronny, widok ściany nr 38 od strony wnętrza korytarza skala 1 : 200</b>		rys. nr <b>16 b.</b>
Opracowali: mgr inż. arch. Maria Filipowicz mgr inż. arch. Aleksander Filipowicz III 2012		



Elewacja południowa (ściana nr 6)

Elewacja wschodnia (ściana nr 9)

Elewacja północna (ściana nr 8)

Elewacja zachodnia (ściana nr 7)

<b>Zamek Tenczyn Rudno Gm. Krzeszowice</b> PROGRAM PRAC ETAP III - 2012 <b>Program prac - wieża bramna, reperacje lica ścian zewnętrznych nr 6, 7, 8 i 9 skala 1 : 200</b>		rys. nr <b>17.</b>
Opracowali: mgr inż. arch. Maria Filipowicz mgr inż. arch. Aleksander Filipowicz III 2012		